

Plateforme éducative



St-Grégoire-le-Grand



Commission
scolaire
de Montréal

École Saint-Grégoire-le-Grand
8000, rue Cartier
H2E 2K2
514-596-4919

Comité de rédaction

Cette plateforme éducative a été rédigée par le personnel du service de garde

Sylvie Scott, technicienne
Éric Auger, éducateur

Avec la collaboration de
Line Lemay, conseillère pédagogique aux services de garde
Bureau de l'organisation scolaire, CSDM.

Juin 2012

Introduction

La plateforme éducative du service de garde vous permettra de connaître l'approche que nous favorisons auprès de votre enfant, la programmation des activités qui lui sera offerte de même que le mode d'organisation choisi afin de contribuer, à notre façon, à la réussite éducative de votre enfant.

Les objectifs généraux sont déjà inscrits dans la réglementation interne du service de garde et sont communs à tous les services de garde en milieu scolaire.

Rappelons d'abord ces objectifs :

- Veiller au **bien-être général** des élèves et **poursuivre, dans le cadre du projet éducatif** de l'école, **le développement global** des élèves **par l'élaboration d'activités** tenant compte de **leurs intérêts** et de **leurs besoins, en complémentarité** aux services éducatifs de l'école;
- Assurer un soutien aux familles des élèves, **notamment** en offrant **à ceux qui le désirent** un lieu adéquat et, dans la mesure du possible, le soutien nécessaire pour leur permettre de réaliser leurs travaux scolaires après la classe;

- **Assurer la santé et la sécurité** des élèves, dans le respect des règles de conduite et de mesures de sécurité approuvées par le conseil d'établissement de l'école.

La lecture de cette plateforme vous apportera un éclairage précis concernant tous les moyens utilisés dans le quotidien des jeunes qui fréquentent notre service de garde.

Notre service de garde

Nous croyons qu'un service de garde est un endroit éducatif, social et divertissant, où l'enfant apprend à entrer en relation avec les autres, c'est-à-dire ses pairs et les éducateurs. Nous encourageons donc l'enfant à participer, à collaborer, à partager et à s'extérioriser.

Nous voulons qu'il respecte les autres, son environnement et qu'il puisse exprimer ses besoins. Nous pensons fondamentalement que les enfants du service de garde apprennent en s'amusant et par conséquent, toutes nos activités sont construites autour de ce principe.

Nous considérons que les enfants sont des individus à part entière, qu'ils ont des besoins et des attentes différentes les uns des autres et surtout, qu'ils ont chacun leur propre rythme d'apprentissage. Nous jugeons qu'il est essentiel que l'enfant développe son autonomie et nous les stimulons dans ce sens.

Nous croyons à un bon partenariat entre les parents, les éducateurs et les divers intervenants, puisque cette relation est importante pour aider et favoriser le développement de l'enfant.

Nous sommes conscients de l'importance de l'informatique dans la vie de tous les jours, nous voulons donc susciter la curiosité des enfants face à cet outil et développer plusieurs habiletés afin de les familiariser à l'ordinateur.

**En classe l'important est d'apprendre
et tant mieux si on s'amuse.**

**Au service de garde, l'important est de s'amuser
et tant mieux si on apprend !**

Que vivent les enfants au service de garde?



Notre premier souci, comme service de garde en milieu scolaire, est de présenter aux élèves une image de cohérence et de continuité avec l'école. Le service de garde applique donc les mêmes règles que l'école en conformité avec les valeurs de son code de vie de même qu'il coopère à l'atteinte des objectifs de son plan de réussite.

Le personnel est également conscient du fait que la fréquentation d'un service de garde en milieu scolaire s'inscrit, pour plusieurs enfants, en continuité d'une fréquentation dans un centre de la petite enfance (CPE) ou garderie en milieu familial

Or, tout comme les centres de la petite enfance et les garderies en milieu familial régis par le ministère de la Famille et des Aînés (MFA), notre service de garde adhère aux cinq énoncés de principes qui guident le personnel éducateur dans leurs interventions quotidiennes auprès des élèves, de leur famille et des autres membres du personnel scolaire. Les cinq affirmations suivantes sont une adaptation, pour le milieu scolaire, des principes du programme éducatif *Accueillir la petite enfance – le programme éducatif des services de garde du Québec* :

1. Chaque enfant est unique

En développant une connaissance approfondie de chaque élève, le personnel qui en est responsable est en mesure de reconnaître et de respecter les particularités de chacun, son rythme de développement, ses besoins et ses champs d'intérêt.

Lorsque l'élève présente une difficulté marquée ou un handicap, le personnel du service de garde peut être appelé à participer à un plan d'intervention avec les parents et les autres intervenants de l'école.

2. L'enfant est le premier agent de son développement

Bien que la classe représente le lieu dédié à l'acquisition d'apprentissages disciplinaires de façon organisée, l'enfant réalise encore spontanément et de lui-même les apprentissages liés à son développement en expérimentant, en observant, en imitant et en parlant avec les autres (à la maison, en classe et partout ailleurs) grâce à sa propre motivation et à ses aptitudes naturelles. Le rôle de l'adulte demeure de guider et soutenir cette démarche car elle conduit à l'autonomie.

Tous nos jeux, toutes les activités que nous proposons aux élèves ont d'abord comme but premier qu'ils s'amuse et, contrairement à

la classe, rien n'est proposé dans le but spécifique de réaliser un apprentissage quelconque. Toutefois, chaque jeu, chaque activité comporte un potentiel de défis plus ou moins complexes selon l'élève qui y participe. Ces défis pourront donc représenter une occasion d'apprentissage ou de développement pour l'élève. Le fait de bien connaître l'élève permet au personnel d'être conscient de l'ampleur et de l'importance du défi éventuel que ce jeu, cette situation ou cette activité peut représenter pour lui. C'est pourquoi le personnel demeure attentif et présent, dans la mesure du possible, pour le soutenir lorsqu'il éprouve certaines difficultés tout en ayant le souci de respecter ses capacités.

Conscient de l'importance d'offrir à la fois des occasions d'apprentissage et des occasions de s'amuser, le personnel met beaucoup d'énergie pour offrir une programmation d'activités riche en potentiel de développement, variée et amusante pour les élèves.

3. Le développement de l'enfant est un processus global et intégré

L'enfant, qui prend le titre d'élève à son entrée à l'école, poursuit son développement dans toutes ses dimensions (affective, physique et motrice, sociale et morale, cognitive et langagière) et celles-ci agissent à des degrés divers, dans le cadre de ses apprentissages. Les interventions de l'adulte, les aménagements (ou l'organisation

mise en place) et les activités proposées par le service de garde sollicitent de multiples façons l'ensemble de ces dimensions.

Le propre de notre service de garde, comme tous les services de garde en milieu scolaire, est d'offrir une programmation d'activités variées qui touche à tous les aspects (axes) du développement global.

DÉVELOPPEMENT COGNITIF ET LANGAGIER	
Façon dont une personne pense résout des problèmes, imagine, crée, mémorise et communique sa pensée.	<p>Les activités permettent d'exercer leur pensée et de l'exprimer aux autres :</p> <ul style="list-style-type: none"> • jeux de mots, devinettes, discussions; • jeux de stratégies, de mémoire; • jeux imaginaires, de règles et consignes.

DÉVELOPPEMENT AFFECTIF	
Développement d'habiletés qui permettent d'exprimer ses sentiments, d'être en contact avec ses émotions et de développer les concepts de soi et de l'estime de soi.	<p>Les activités permettent aux enfants</p> <ul style="list-style-type: none"> • de prendre des risques; • de relever des défis; • d'affirmer leurs besoins; • de verbaliser; • de partager; • de gagner et de perdre; • d'avoir le droit de se tromper.

DÉVELOPPEMENT SOCIAL	
Établissement de relations harmonieuses avec les autres et conduite acceptable au sein de la communauté.	<p>Les activités permettent</p> <ul style="list-style-type: none"> • d'établir des liens avec les autres; • de rechercher la communication; • de développer des capacités d'empathie; • d'exercer le sens des responsabilités; • de faire des projets de groupe; • l'apprentissage de la coopération et de la saine compétition.

DÉVELOPPEMENT MORAL	
Pouvoir de distinguer le bien du mal et d'être capable de freiner certaines pulsions.	<p>Les activités permettent</p> <ul style="list-style-type: none"> • de développer des capacités de partage et d'empathie; • de reconnaître ce qui est bon ou mal; • d'utiliser un vocabulaire clair relatif aux attitudes; • de reconnaître et d'être capable d'identifier certains de leurs agissements; • d'exercer un certain contrôle de leurs pensées et de leurs comportements; • de trouver des solutions à leurs problèmes; • d'approfondir certaines valeurs.

DÉVELOPPEMENT MOTEUR ET PSYCHOMOTEUR	
Ensemble de composantes telles que : la motricité globale, la motricité fine, le schéma corporel, la latéralité, l'organisation spatiale, l'organisation temporelle et le sens du rythme.	<p>Les activités permettent de</p> <ul style="list-style-type: none"> • développer la coordination, l'équilibre, le contrôle du tonus musculaire; • développer la dextérité, la coordination oculomanuelle; • connaître les parties du corps et permettre l'ajustement postural; • développer l'attention, la mémoire la discrimination; • s'orienter dans l'espace; • développer la notion du temps; • développer la régularisation, la répétition et la synchronisation.

4. L'enfant apprend par le jeu

Essentiellement le produit d'une motivation intérieure, le jeu en service de garde constitue pour l'élève le moyen par excellence d'explorer le monde et d'expérimenter. Les différents types de jeux auxquels il joue (solitaire, de groupe ou coopératif, moteur, symbolique, etc.) ou activités plus structurées auxquelles il participe sollicitent, chacun à leur manière, toutes les dimensions de sa personne.

Pas de théorie ni de choses à apprendre par cœur au service de garde, pas de cahier d'exercices ni de devoirs non plus sauf durant les moments prévus à cet effet. On joue pour jouer, on bouge ou on bricole pour s'amuser, mais chaque situation est une situation à partir de laquelle l'enfant peut apprendre. Il se découvrira des talents, des intérêts, des capacités, des limites qui deviendront des défis. Il apprendra à vivre dans une communauté, à coopérer, à communiquer, à prendre sa place et en laisser aux autres, etc. Le personnel éducateur est là pour proposer et animer une programmation d'activités riche en possibilité d'apprentissage de toutes sortes et pour accompagner les découvertes des élèves et les aider à relever ce qui, pour eux, peut prendre l'aspect d'un défi.

5. La collaboration entre le personnel éducateur, le personnel scolaire et les parents est essentielle au développement harmonieux de l'enfant.

Il est important qu'une bonne entente et un lien de confiance existent entre le personnel éducateur du service de garde, les parents et les autres membres du personnel scolaire. L'harmonie entre tous et la cohérence des attentes et des exigences rassurent l'élève et favorisent la création d'un lien affectif privilégié entre lui et les adultes qui en prennent soin au quotidien au service de garde.

Les parents sont toujours les bienvenus au service de garde. Bien qu'il soit difficile d'échanger plus de quelques mots avec l'éducatrice responsable de l'élève lorsqu'un parent vient mener ou chercher son enfant il demeure toujours possible de s'entendre sur un moment spécifique pour échanger. Le parent est le premier responsable de son enfant et en tant que tel il peut nous apporter un éclairage important pour nous aider à mieux prendre soin de son enfant. D'un autre côté, le personnel éducateur doit être vu comme spécialiste de l'éducation générale des élèves. Ses connaissances et sa vaste expérience auprès d'une multitude d'élèves peuvent être très utiles au parent. L'échange entre le parent et le personnel permet d'établir un climat de bonne entente au plan éducatif et une relation positive dont va bénéficier grandement l'enfant.

De la même façon, le personnel du service de garde et le personnel scolaire sont soucieux d'offrir aux élèves une image de cohérence. Ils partagent un code de vie commun qui leur permet d'insister sur le respect des mêmes règles, d'avoir les mêmes exigences pour faciliter une vie sociale harmonieuse. Ils partagent également un projet éducatif commun où chacun a son rôle et des moyens qui lui sont propres dans le plan de réussite de l'école pour permettre à celui-ci d'atteindre ses objectifs de développement auprès des élèves.

Nos orientations et nos Valeurs

Nos orientations



En concordance avec le projet éducatif de l'école, notre service de garde a choisi de mettre de l'avant deux orientations qui guideront le choix des activités proposées aux enfants :

- la valorisation de l'activité physique et un mode de vie sain
- et l'adoption de résolution pacifique des conflits.

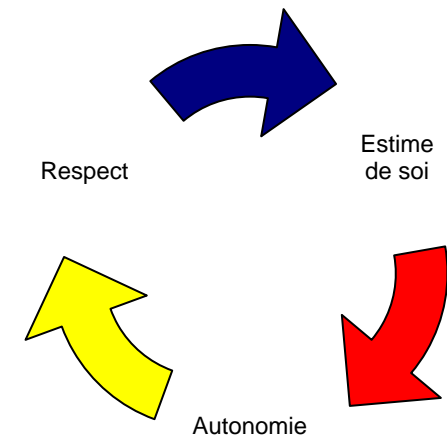
Ces deux orientations correspondent à deux domaines généraux de formation du Programme de formation de l'école québécoise :

- Santé et bien-être
- Vivre ensemble et citoyenneté

Nos valeurs

Chaque membre du personnel éducateur adhère à des valeurs qui ont une importance toute particulière à ses propres yeux en fonction de ses expériences de vie. Par définition, une valeur est une chose importante à nos yeux qui se reflète dans notre façon d'être et de faire ainsi que dans nos choix. De façon générale, nos comportements et nos attitudes reflètent facilement nos valeurs dans le quotidien, sans besoin de les dire ou de les expliquer.

Le personnel éducateur est conscient du fait que les enfants apprennent en imitant les modèles qu'ils jugent significatifs et comme chaque membre du personnel éducateur veut établir une relation significative de qualité avec chaque enfant il nous est apparu important de



prendre conscience des valeurs communes qui animent le personnel du service de garde dans son travail éducatif auprès des enfants.

Estime de soi



Chaque individu a une image de soi, chacun se forge une idée de lui-même. Cette image se construit au fil des années et n'est jamais acquise pour toujours. Que l'on soit parent, enseignant ou éducateur nous souhaitons tous que les enfants sous notre responsabilité se construisent une image positive d'eux-mêmes et désirons y contribuer. Cette estime de soi, la qualité de cette image de soi, se base sur la conscience de ses forces et de ses faiblesses ainsi que l'acceptation de soi-même dans ce que l'on a de plus personnel. C'est la qualité de cette image qui permet de prendre ses responsabilités au lieu de les fuir ou de les remettre aux mains de quelqu'un d'autre ou de la société, qui permet de s'affirmer au lieu de s'effacer devant les autres, de chercher activement à répondre à ses besoins, se fixer des buts et prendre les moyens pour les atteindre. L'estime de soi nous apparaît à plusieurs égards comme le fondement de la persévérance scolaire. S'estimer c'est notamment se respecter soi-même, un ingrédient nécessaire au développement du respect des autres permettant de faire preuve de considération ou de sollicitude envers autrui.

Afin de contribuer au développement de l'estime de soi des élèves, le personnel du service de garde considère important :

De connaître et reconnaître chaque élève

- en se familiarisant le plus rapidement possible avec son nom et prénom;
- en ayant des attentes réalistes en fonction de son âge et ses capacités;
- en soulignant régulièrement les forces ou les talents qu'il a pu démontrer;
- en acceptant les limites ou les difficultés de l'élève et en l'aidant à les connaître et les surmonter;
- en s'efforçant de bien connaître les besoins de développement de chacun et d'y répondre le mieux possible;
- en prenant le temps d'être à l'écoute de l'élève en besoin et réceptif pour le comprendre et le soutenir;
- en démontrant à chacun qu'il est aimé et apprécié.

De traiter chaque élève avec considération et respect

- en assurant le droit de chaque élève à sa dignité et son intégrité;
- en assurant sa sécurité physique ainsi que sa sécurité affective;

- en assurant que chaque élève connaisse et respecte les règles ou les limites qu'il doit suivre et, selon son âge, qu'il en comprenne les raisons;
- en manifestant à chaque élève, par nos paroles et nos gestes, qu'il est digne de respect et d'écoute.

De favoriser l'intégration de chaque élève à son groupe, son école, sa communauté

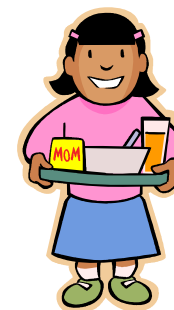
- en aidant chaque élève à s'intégrer à son groupe;
- en soutenant l'apprentissage des codes sociaux (savoir vivre) ;
- en le soutenant afin qu'il pose des gestes de réparation lorsque son comportement a pu remettre en question son image auprès des autres;
- en reconnaissant ses attitudes d'ouverture aux autres, ses gestes attentifs, généreux et amicaux.

De faire vivre du succès à chaque élève

- en soulignant ses progrès;
- en l'amenant à prendre conscience de ses forces et ses talents;
- en l'encourageant à relever des défis à sa portée;
- en encourageant ses efforts pour devenir autonome, ses initiatives, sa créativité;
- en démontrant notre fierté devant ses réussites.

Autonomie

Bien qu'il existe de nombreuses définitions et manifestations de l'autonomie, nous retenons prioritairement « la capacité relative de faire des choix, de prendre soin de soi et de résoudre des problèmes ou faire face aux défis et difficultés de la vie courante ».



Au service de garde, les élèves sont régulièrement mis en situation d'exercer ces différentes capacités dans le respect de leur âge - ou niveau de développement - et de leurs connaissances.

Selon l'âge et le niveau de développement des élèves l'équipe d'éducateurs s'attendra et encouragera ceux-ci à ce que, par exemple:

- ils se vêtissent ou se dévêtissent par eux-mêmes, tirent la chasse d'eau et se lavent et sèchent leurs mains sans besoin de leur rappeler;
- ils décident par eux-mêmes comment occuper un temps libre;
- ils respectent d'eux-mêmes les règles de l'école et son code de vie;

- ils s'engagent dans un processus de règlement d'un différend et s'entendent pour trouver une solution équitable;
- ils proposent une activité ou un jeu;
- ils se donnent le droit de prendre des initiatives, dans le respect des règles de sécurité et du code de vie de l'école;
- ils s'autorisent à penser différemment, mais dans le respect des autres, et soient capables de défendre leur point de vue tout en demeurant ouverts aux idées et arguments des autres;
- ils s'autorisent le droit de prendre le risque de faire des erreurs sans que cela remette en question leur image de soi.

Respect



Le concept de respect est vaste et peut englober plusieurs autres concepts. Parmi ceux-ci, mentionnons : la politesse, le civisme, la compassion, la sollicitude. Dans le contexte de notre travail, nous définissons le respect comme le fait de traiter quelqu'un avec considération sans porter atteinte à sa dignité en tant que personne. Cette notion s'applique autant dans les relations entre adultes que dans celles que nous avons avec les enfants.

Porter attention à l'autre, lui manifester notre affection, notre considération et notre soutien permettent de tisser des liens solides avec les autres, ce qui nous enrichit mutuellement et démontre notre savoir-vivre social. Le respect envers les autres se construit d'autant que l'estime de soi se renforce. Pour ce faire nous verrons, autant chez le personnel que chez les élèves, à :

- favoriser l'intervention réfléchie plutôt que la réaction émotionnelle;
- favoriser une communication ouverte;
- devenir un modèle;
- ne tolérer aucun signe de moquerie ou d'intimidation;
- faire preuve d'ouverture aux différences et encourager ce même comportement chez les élèves;
- faire respecter les signes de politesse verbale et non verbale;
- encourager les comportements pacifiques.

Notre service de garde fait référence à plus que le simple respect des autres. Nous croyons que le respect de soi est tout aussi important. Pour ce faire nous croyons qu'il est important de :

- prendre sa place sans s'imposer plutôt que prendre toute la place;
- apprendre comment se faire respecter des autres;
- apprendre à connaître ses propres capacités et ses limites;
- apprendre à prendre soin de soi.

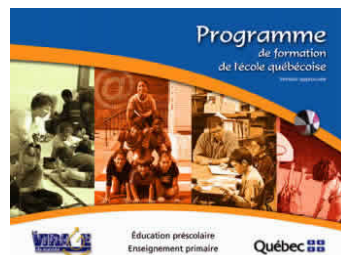
Nous voulons également étendre la notion de respect à celle de respect de l'environnement. L'enfant doit prendre conscience du milieu dans lequel il évolue et le respect de l'environnement est une des nombreuses manifestations du respect de soi et des autres. En effet, nous ne pouvons faire abstraction que c'est dans cet environnement que nous vivons et nous voulons le sauvegarder pour les générations futures. Le personnel éducateur saisit donc différentes occasions pour alimenter et soutenir cette valeur, il pourra :

- valoriser les efforts qui ont un impact sur son milieu de vie;
- faire vivre des expériences en ce qui a trait à l'environnement et à faire prendre conscience aux élèves des conséquences de leurs gestes sur leur vie quotidienne.



Les liens avec le Programme de formation de l'école québécoise

Le personnel de notre service de garde se fait un devoir de se familiariser avec certains éléments du *Programme de formation de l'école québécoise* afin de participer, à sa mesure, au développement des compétences des élèves. On peut donc attendre du service de garde que sa programmation offre aux élèves des occasions d'exercer ces compétences et en améliorer la maîtrise.



Voici les compétences travaillées au service de garde et des exemples de la façon dont le personnel éducateur peut en soutenir le développement.

1. Exploiter l'information

Inclure dans sa programmation des activités, des situations ou des moments au cours desquels l'élève aura à se servir de données orales, écrites ou visuelles (textes, plans, consignes, instructions, dessins, etc.) pour réaliser quelque chose.

2. Résoudre des problèmes

Inclure dans sa programmation des activités, des situations ou des moments au cours desquels l'élève aura à trouver une solution à un problème relativement difficile pour lui.

3. Exercer son jugement critique

Interpeller les élèves à la suite d'une situation ou d'un événement afin qu'ils puissent se faire une idée personnelle après avoir réfléchi aux différents aspects d'une situation ou d'un événement.

4. Mettre en œuvre sa pensée créatrice

Éviter « d'imposer » un modèle quand la situation s'y prête. Souligner positivement l'apport de l'élève qui a osé faire autrement.

5. Se donner des méthodes de travail efficaces

Inclure dans sa programmation des activités qui demandent d'agir avec méthode. Interpeller et encourager les élèves à prévoir comment faire pour y arriver, comment s'y prendre (étapes, moyens, ressources, etc.). Régulièrement, prendre le temps de leur faire verbaliser leur prévision et faire un retour par la suite sur la justesse de leur prévision.

6. Exploiter les TIC (technologies de l'information et de la communication)

Inclure dans sa programmation des activités au cours desquelles l'élève aura à utiliser les médias à bon escient et de la bonne façon pour réaliser quelque chose ou s'amuser.

7. Structurer son identité

Inclure des activités dans sa programmation, ou profiter de situations du quotidien, où l'élève pourra apprendre sur soi (aptitudes, limites, valeurs, préférences, etc.) et ce qui le relie ou le différencie des autres. Interpeller régulièrement les élèves afin qu'ils verbalisent ce que cette activité ou situation a pu leur apprendre sur eux-mêmes ou sur les autres.

8. Coopérer

Inclure dans la programmation de ses activités ou profiter de situations du quotidien afin que les élèves soient placés dans l'obligation de se mettre au service d'une équipe et favoriser la contribution des autres pour réaliser plus rapidement ou plus efficacement une tâche commune.

9. Communiquer de façon appropriée

Inclure dans la programmation de ses activités ou profiter de situations du quotidien pour soutenir l'utilisation adéquate et efficace

par l'élève des langages (verbal, para verbal¹, non verbal, écrit) selon à qui il s'adresse, le contexte, le besoin, l'éthique.



¹ Ton, volume et cadence

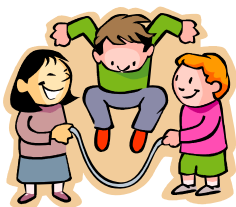
Notre programmation

La programmation des activités du service de garde est en lien avec les grandes thématiques déterminées par l'ensemble de l'équipe-école. Ces thématiques à couleur humoristique (ex. : *Heureux d'un printemps...* ou *J'suis bonne humeur l'école est finie*) se terminent par un événement spécial auquel les parents peuvent être invités à participer.

Les activités programmées se déroulent dans des locaux dédiés.

Aire extérieure

La cour d'école et le module de jeux offrent un grand potentiel pour organiser plusieurs activités et ainsi permettre aux enfants de bouger et s'oxygéner l'esprit.



Les activités extérieures sont très bénéfiques pour tous. Nous nous efforçons d'en offrir le plus possible aux enfants en tenant compte des conditions météorologiques que Dame Nature veut bien nous donner autant en été qu'en hiver.

Le service de garde utilise les commodités que la ville de Montréal offre à la population, parc, piscine intérieure et extérieure dans certaines de leurs activités.

La Place des Arts

Ce local est dévoué aux arts sous toutes ses formes.

Arts dramatiques, ombre chinoise, improvisation, danse, etc.

Arts plastiques, peinture, dessin, bricolage, etc.



La Place des Minis

La place des Minis est adaptée à notre petite clientèle préscolaire, autant pour des activités dirigées, du bricolage, etc. Ayant directement dans le local une salle de bain pour parer aux petites envies pressantes des enfants.

Café Internet

Les nouvelles technologies sont rois et maîtres dans ce local. Les enfants utiliseront le matériel en place pour découvrir les secrets de l'informatique et ainsi monter de beaux projets.

Gymnase

« Un esprit sain dans un corps sain » l'enfant pourra explorer une multitude d'activités physiques autant sportives que coopératives pour lui permettre de développer ses habilités physiques. Il peut servir à la tenue d'activités globales pour tous les enfants du service de garde.

Gard'Amuse

Local dédié à l'exploration du monde des sciences et de l'alimentation. Ayant à proximité, toutes les commodités pour permettre la tenue d'activités culinaires et à l'occasion pour des activités spéciales.

Durant les heures de classe, le local est exclusivement réservé aux Blocs éducatifs des enfants de la prématernelle.

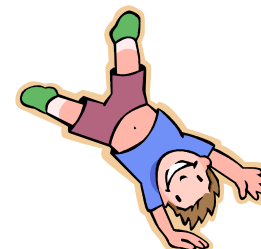
Bibliothèque



À la découverte de l'imaginaire et du monde de la littérature. On peut aussi l'utiliser comme salle d'études pour permettre à votre enfant de faire ses travaux et leçons dans une ambiance favorisant la concentration.

Le mont St-Grégoire

De prime abord, il est conçu pour des activités d'escalade avec un mur d'entraînement intérieur. Il sert aussi de local d'activités pour les groupes (ex. : jeux coopératifs, danse, films).



Les journées pédagogiques

Les journées pédagogiques respectent également le thème en cours. En plus, elles ont une ligne conductrice : une école en forme et en santé.

Au cours de ces journées, différentes activités sont animées à l'école par les membres du personnel éducatif. Ces activités sont généralement à plus grand déploiement et sortent les élèves de la routine quotidienne.

Période de devoirs

Une période de devoirs et de leçons est offerte durant la semaine pour tous les enfants du primaire. Toutefois, le parent doit toujours superviser ce que son enfant a fait au service de garde, réviser les leçons et voir à ce que les devoirs soient terminés.

Le Service de garde utilise des locaux de classe en cohabitation avec les titulaires concernés.

Notre mode d'organisation

Dans notre service de garde, chaque élève est affecté à un groupe et à un membre du personnel éducateur. Cette organisation représente une occasion privilégiée pour l'éducateur ou l'éducatrice. Il ou elle peut ainsi développer une relation significative avec chaque élève, bien connaître son niveau de développement et ses champs d'intérêt de façon à offrir une programmation d'activités qui offre des occasions de défis à la portée de chacun.

Durant l'année scolaire, il peut arriver que les élèves puissent s'inscrire de façon individuelle à une activité plus spécifique offerte par le personnel éducateur. Cette possibilité nous permet, lorsque le climat de sécurité est bien établi, de répondre encore mieux aux intérêts individuels tout en permettant aux élèves de se familiariser avec un autre membre du personnel et d'autres élèves qui partagent le même intérêt.

Horaire type

Matin	Ouverture du service de garde Choix entre une activité libre ou dirigée Jeux sur la cour
Midi	Récréation Dîner Jeux sur la cour (selon la température)
Après-midi	Activités physiques à l'extérieur Collation Activités dirigées Période de devoirs Rassemblement, jeux calmes Fermeture

Notre grille de programmation

Semaine du :

Groupe :

Thème :

	Lundi	Mardi	Mercredi	Jeudi	Vendredi
Bloc du dîner 11h35 à 12hh55				Bloc du jeudi 11h35 à 18h00	
Bloc du soir 15h35 à 18h00					

Légende

	Créativité
	Activité ludique
	Connaissances
	Réflexion
	Motricité globale
	Motricité fine
	Coopération
	Organisation spatio-temporelle
	Perception
	Apprentissage des règles
	Logique
	Estime de soi, autonomie
	Conscience du monde
	Langage, communication
	Relation avec les pairs

Mise en œuvre de la plateforme

La direction de l'école et la personne responsable du service de garde sont responsables de voir à la mise en œuvre de la présente plateforme. C'est à elles que revient la responsabilité de veiller à ce que les activités mentionnées soient réalisées et que les élèves qui fréquentent le service de garde ainsi que leurs parents soient heureux et fiers de celui-ci.

Le personnel éducateur a également un rôle important à jouer dans la mise en œuvre de cette plateforme éducative en respectant la programmation dans la mesure de ses compétences et en faisant preuve d'un souci de formation continue afin de maintenir la qualité de ses interventions.

La plateforme sera, au même titre que le projet éducatif de l'école, évaluée et révisée de manière périodique afin de s'assurer qu'elle répond bien aux besoins des élèves.